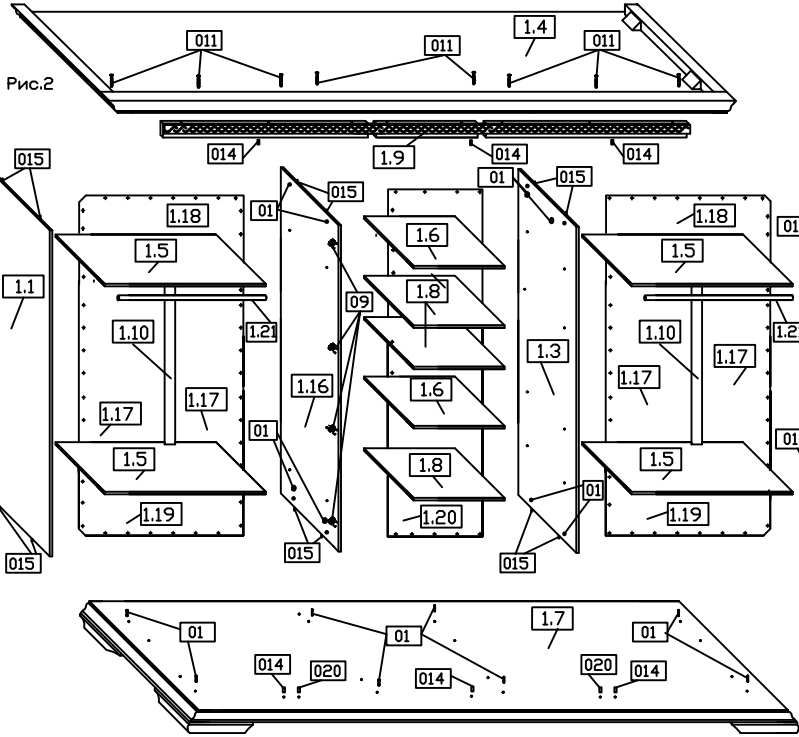


Схема XIII

## Шкаф для одежды 5-х дв. "Лица" (без зеркала) / (с зеркалом)



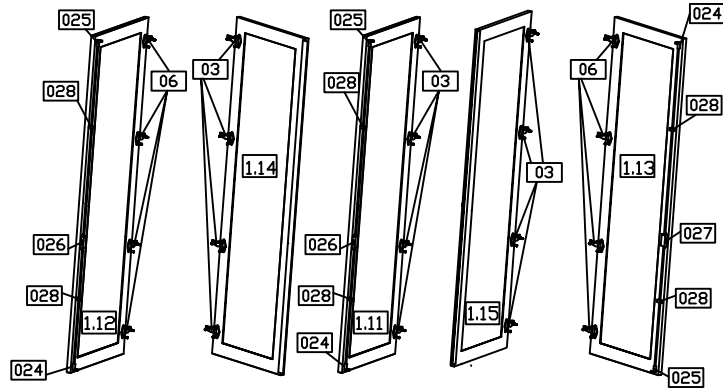
Детали		
Наименование	Код	Шт.
1.1 Стенка боковая 2278x604x27	1	1
1.2 Стенка боковая 2278x604x27	1	1
1.3 Перегородка 2278x560x17	1	1
1.4 Стенка горизонтальная верхняя 2544x641x3	4	1
1.5 Стенка горизонтальная 947x544x17	4	1
1.6 Стенка горизонтальная 465x441x7	2	1
1.7 Стенка горизонтальная нижняя 2544x651x3	4	1
1.8 Полка 463x441x7	3	3
1.9 Стенка монтажная 2390x70x35	1	1
1.10 Стенка монтажная 1615x80x17	2	2
1.11 Дверь зеркальная 2332x488x26	1	1
1.12 Дверь 2232x473x22	1	1
1.13 Дверь 2232x473x22	1	1
1.14 Дверь зеркальная 2232x488x26	1	1
1.15 Дверь зеркальная 2232x488x26	1	1
1.16 Перегородка 2278x560x17	1	1
1.17 Стенка задняя 1632x558x2	4	4
1.18 Стенка задняя 396x72x3.2	2	2
1.19 Стенка задняя 266x72x3.2	2	2
1.20 Стенка задняя 2300x77x3.2	1	1
1.21 Штанга для плечиков L=2390	1	1

### Общие требования к сборке.

Перед сборкой следует ознакомиться с инструкцией, отобрать нужные детали, фурнитуру и метизы для каждого изделия, обратить внимание на обозначение деталей. Сборку шкафа следует производить на полу, на предварительно подстеленной ткани или картоне. Инструмент для сборки: набор отверток, молоток и т.д. в комплект не входит.

### Порядок сборки.

- Прикрепите съемную фурнитуру, ввернув шурупы в просверленные на поверхности деталей отверстия:
  - к дверям 1.11; 1.12; 1.13; 1.14; 1.15 прикрепите ключевины 022 гвоздями 021
  - к дверям 1.12; 1.13 петли 06 шурупами 4x16 (схема XI)
  - к дверям 1.11; 1.15; 1.14 петли 03 шурупами 4x16 (схема XII)
  - к перегородкам 1.3; 1.16 и стенкам боковым 1.1; 1.2 штангодержатели 05 шурупами 4x16 (схема I)
  - в перегородке 1.3 закройте паз под замок пластиной 023, прикрепив ее шурупами 3x13
  - к стенке горизонтальной нижней 1.7 и стенке монтажной 1.9 эксцентрики 014 шурупами 3x16
  - к дверям 1.11; 1.12; 1.13 по рис.2 прикрепите замки 026; 027 шурупами 3.5x13 и опоры промежуточные 028 шурупами 3x25, вставьте штанги L=1183 и L=967 в отверстия опор промежуточных 028 и замков 026; 027, оденьте на свободные концы штанг защелки 024; 025 и закрепите их шурупами 3x25
- По схеме крепления фурнитуры:
  - вверните винты стяжек 01 (рис.2) в стенку горизонтальную верхнюю 1.4 и стенку горизонтальную нижнюю 1.7 (схема VIII)
  - вверните дюбели 013 в отверстия в стенках боковых 1.1; 1.2 и перегородке 1.3; 1.16 (схема III) -вставьте двойной дюбель 02 в отверстия перегородки 1.3 и 1.16 (схема V)
  - к стенкам боковым 1.1; 1.2 и перегородкам 1.3; 1.16 ответные планки 04 винтами ф5мм
  - к перегородке 1.16 ответные планки 09 винтами ф5мм
  - вставьте полкодержатели 08 в отверстия в перегородках 1.3; 1.16 (схема VI)
- Вставьте шканты 015 (рис.2) в отверстия в кромках стенок боковых 1.1; 1.2 и перегородке 1.3; 1.16 по рис.2 (схема X)
- Вставьте эксцентрики 01 по рис.2 в отверстия на стенках боковых 1.1; 1.2 и перегородках 1.3; 1.16 (схема X)
- Вставьте стяжки 07 (рис.2) в отверстия на стенках горизонтальных 1.5; 1.6 (схема IV) (схема V) 7.Соберите каркас шкафа в вертикальном положении (стоя):
  - Соберите среднюю часть (рис.2)
  - установите вертикально перегородки 1.3; 1.16 и присоедините их к стенке горизонтальной нижней 1.7 с помощью шкантов 015 и стяжек 01 (схема XII)
  - соедините перегородки 1.3 и 1.16 стенками горизонтальными 1.6 с помощью стяжек 07 (схема XI) и двойных дюбелей 02 (схема V). Зафиксируйте положение стяжек 07 отверткой (схема II)
  - Присоедините к средней части стенку боковую 1.1:
    - установите вертикально стенку боковую 1.1 и соедините ее со стенкой горизонтальной нижней 1.7 с помощью шкантов 015 и стяжек 01 (схема XII)
    - соедините стенку боковую 1.1 с перегородкой 1.3, установив стенки горизонтальные 1.5 с помощью стяжек 07 и дюбелей 013 (схема XI) и двойных дюбелей 02 (схема V). Зафиксируйте положение стяжек 07 отверткой (схема II)
  - Аналогично присоедините к средней части стенку боковую 1.2 (рис.2)
- Прикрепите к собранному каркасу стенку горизонтальную верхнюю 1.4, используя шканты 015 и стяжки 01 (схема XII)
- Соедините стенки горизонтальные 1.5 между собой стенкой монтажной 1.10 (рис.2) винтами- саморезами 011 с помощью ключа 012
- Проверьте перекос корпуса рулеткой по диагонали и, если он имеется, устраните
- Прикрепите стенки задние 1.17; 1.18; 1.19; 1.20 (рис.2) (схема VIII) гвоздями толевыми 018, используя в местах стыка стенок между собой шайбы 010 (схема IX)
- Прикрепите стенки задние 1.17 к стенке монтажной 1.10 шурупами 3.5x13
- Прикрепите стенку монтажную 1.9 к стенке горизонтальной верхней 1.4 (рис.2) винтами-саморезами 011, используя ключ 012
- Вверните эксцентрик 020 в соответствующие ему отверстие на стенке горизонтальной 1.7 (рис.2) 15.Установите штангу для одежды в штангодержатели 05 (схема I)
- Положите полки 1.8 на полкодержатели 08 (схема VI)
- Навести двери 1.11; 1.2; 1.3; 1.14; 1.15 в соответствии с рис.1, надев корпуса петель на ответные планки 04; 09 и закрепив с помощью винта крепежного (см.установка петли)
- Устраните, если имеется перекос шкафа вследствие неровности пола, подложив под опоры стенки горизонтальной нижней 1.7 прокладки из фанеры или древесины
- Отрегулируйте зазор между дверями и зафиксируйте их положение (см.регулировка двери)
- Вставьте ключи 019 и проверьте их работу.

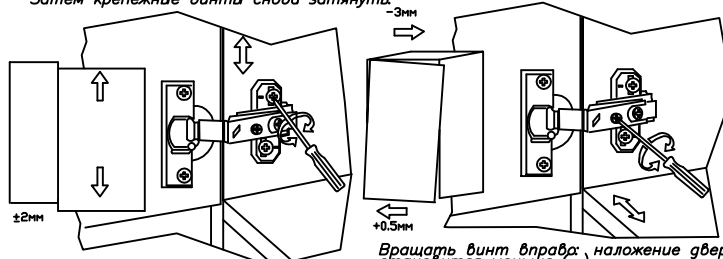


### РЕГУЛИРОВКИ ДВЕРИ

#### РЕГУЛИРОВКА ПО ВЫСОТЕ

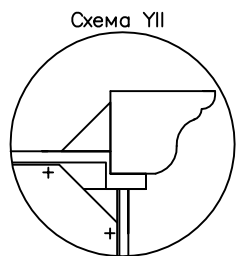
Слева ослабить крепежные винты ответной планки, выдвинуть по высоте позицию двери. Затем крепежные винты снова затянуть.

#### РЕГУЛИРОВКА НАЛОЖЕНИЯ

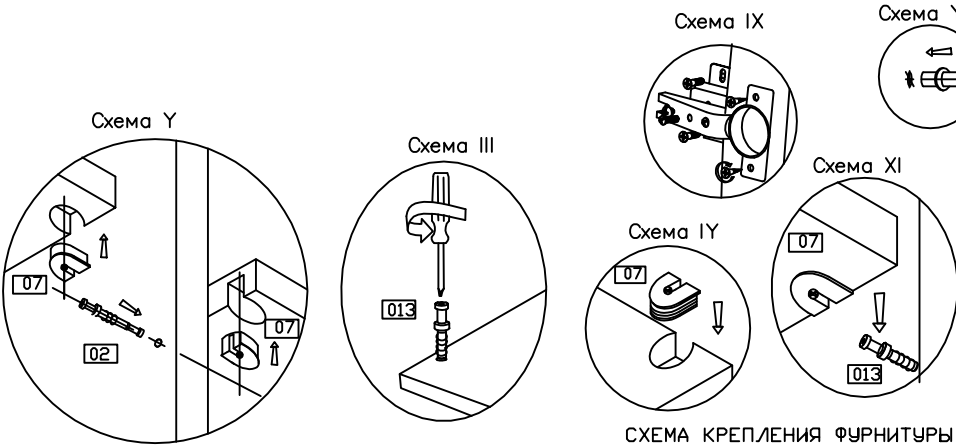


Вращать винт вправо, наложение двери становится меньше (-). Вращать винт влево, наложение двери становится больше (+).

#### РЕГУЛИРОВКА ПО ГЛУБИНЕ

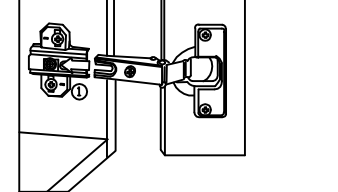


Ослабить крепежный винт и отрегулировать расстояние между дверью и боковой шкафа. Затем снова затянуть крепежный винт.

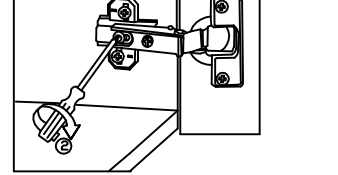


Стенка боковая 1.1	Перегорodka 1.16	Перегорodka 1.3	Стенка боковая 1.2
0	0	0	0
131	131	131	131
163	163	163	163
387	387	387	387
483	483	483	483
515	515	515	515
835	835	835	835
867	867	867	867
1475	1475	1475	1475
1507	1507	1507	1507
2019	2019	2019	2019
2179	2179	2179	2179
2211	2211	2211	2211

### УСТАНОВКА ПЕТЛИ



Боковая часть петли шлицем вводится под предварительно смонтированную винт ответной планки (1) и затягивается назад.



В соответствии с требуемой позицией двери по глубине теперь затягиваем винт (2). Демонтаж осуществляется в обратном порядке.