

EAC

Шка ф для одежды

/

BELFAN®

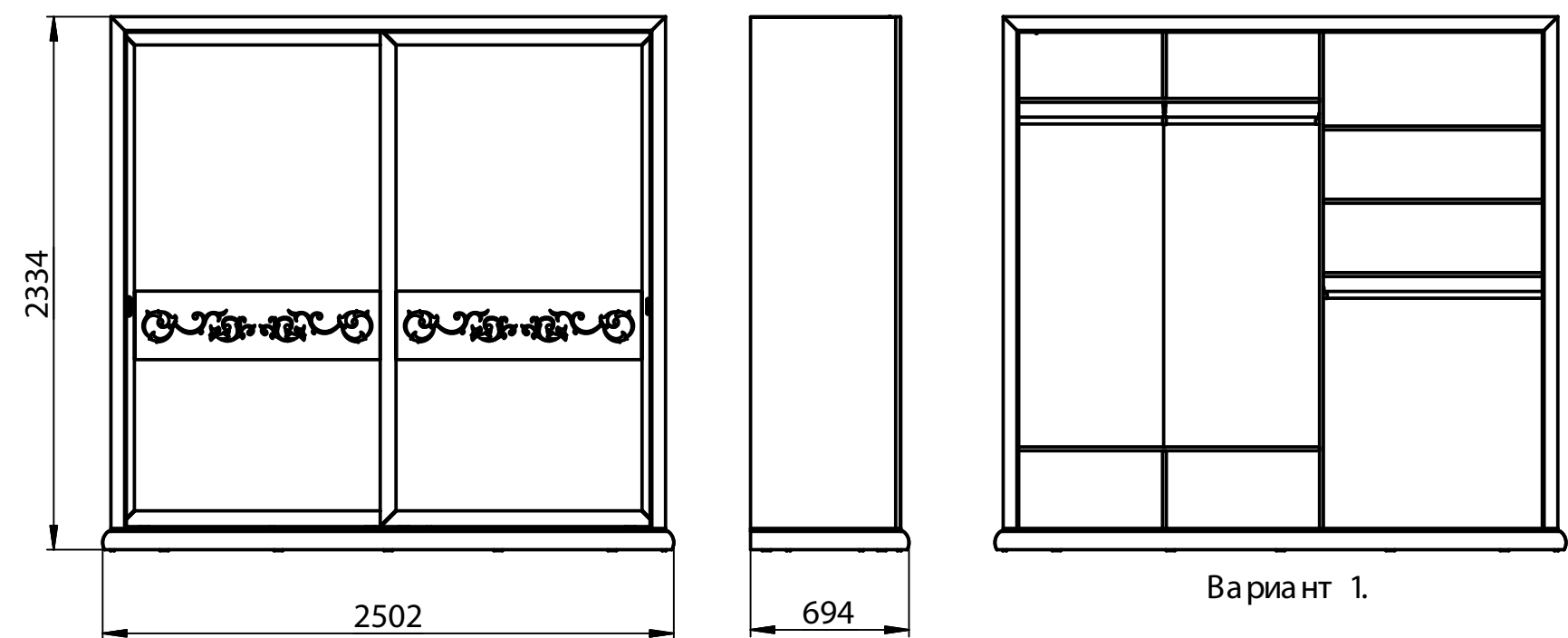


Рис.1

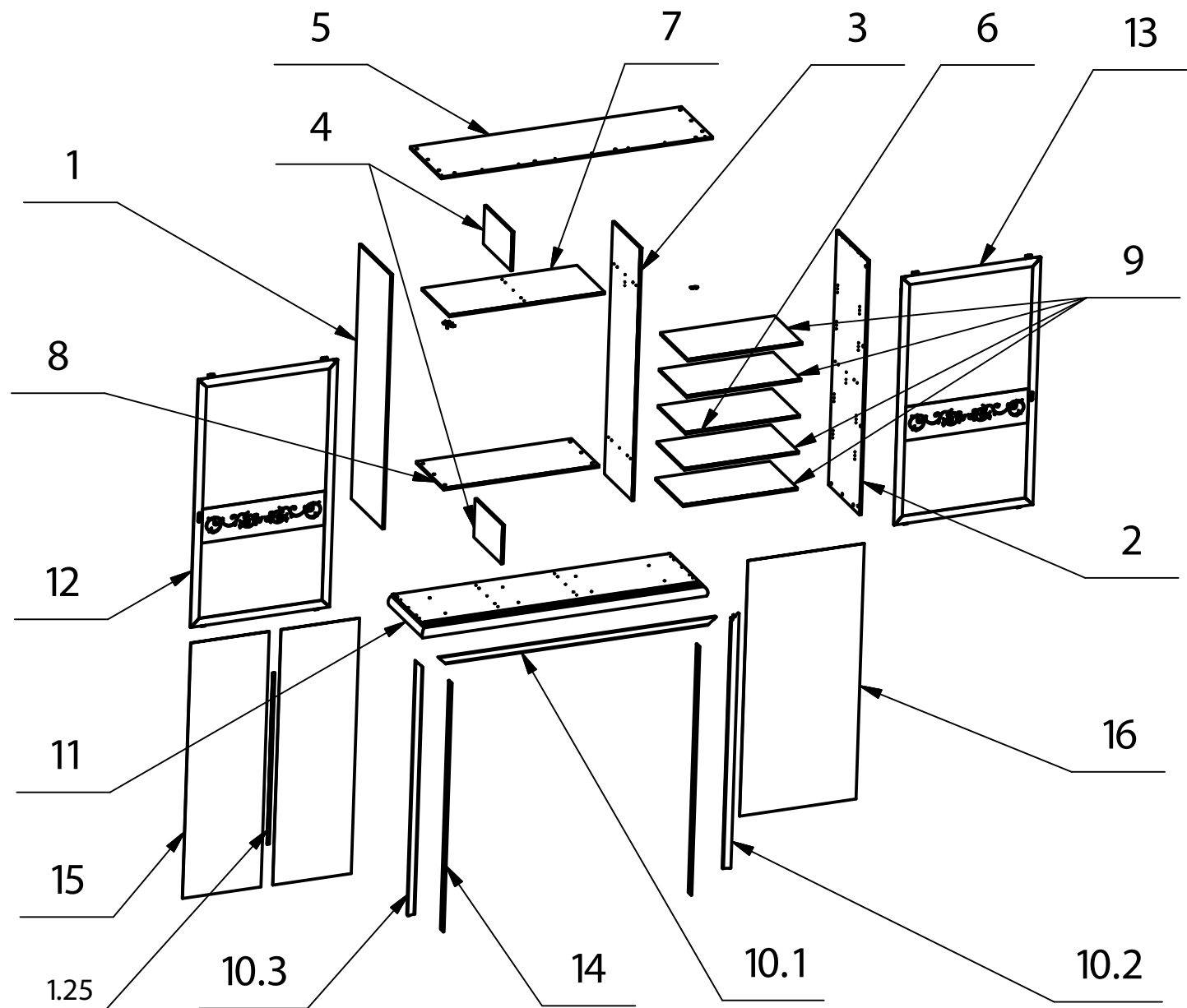


Рис.2

Основные дет али корпуса шка фа .

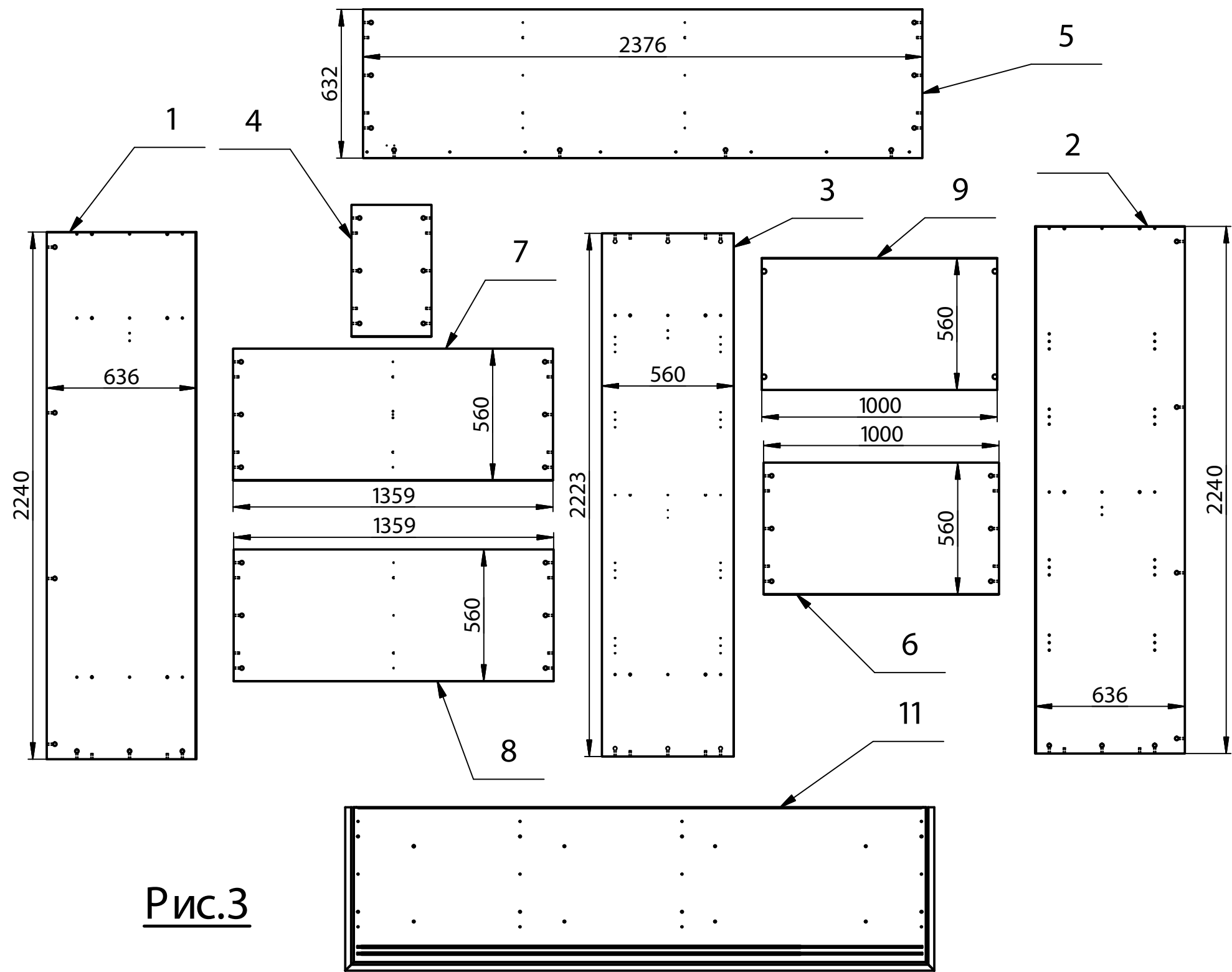


Рис.3

Дет али			
ПОЗ	ОПИСАНИЕ	КОЛ	КОММЕНТАР
1	Ст енка боковая	1	
2	Ст енка боковая	1	
3	Перег ородка	1	
4	Перег ородка малая	2	
5	Ст енка г оризонт альная верхняя	1	
6	Ст енка г оризонт альная правая	1	
7	Ст енка г оризонт альная левая	1	
8	Ст енка г оризонт альная	1	
9	Полка	4	
10	Рама	1	10.1; 10.2; 10.3
10.1	Брусok продольный	1	
10.2	Брусok	1	
10.3	Брусok	1	
11	Цоколь	1	
12	Дверь	1	
13	Дверь	1	
14	Брусok верт икальный	2	
15	Ст енка задняя	2	ДВП т ек 2250x687
16	Ст енка задняя	1	ДВП т ек 2250x1019

Фурнит ура				
№позиции	На именов ание	Изобра жение	К- во	Прим.
1.1	Шкант 8x35		32	
1.2	Дюбель		60	
1.3	Дюбель		4	
1.4	Дюбель		16	
1.5	Ст яжка эксцент рик		60	
1.6	Ст яжка эксцент рик		4	
1.7	Ст яжка		16	
1.8	Шуруп 4x16		10	
1.8.1	Шуруп 4x13		4	
1.9	Шуруп 3x16		4	
1.10	За г лушка		60	
1.11	Ухват дист анционный с рег улировкой к т рубе овальной		1	
1.12	Шт анг одержат ель		4	
1.13	Шт анга овальная		1	L=1351 мм
1.14	Шт анга овальная		1	L=992 мм
1.15	Распорный элемент		1	
1.16	Упор левый		1	
1.17	Упор правый		1	
1.18	Ходовой профиль TL27		1	L=2372 мм
1.19	Резьбовая вт улка М4х14		8	
1.20	Винт к резьбовой вт улке М4х14		8	
1.21	Шайба ФБ.296 ("Краб")		20	
1.22	Гвоздь 2,0x20		100	
1.23	Ключ шест иг ранный		1	
1.24	Навесной ст опорный винт		4	
1.25	Профиль соединит ельный		1	L=1507 мм

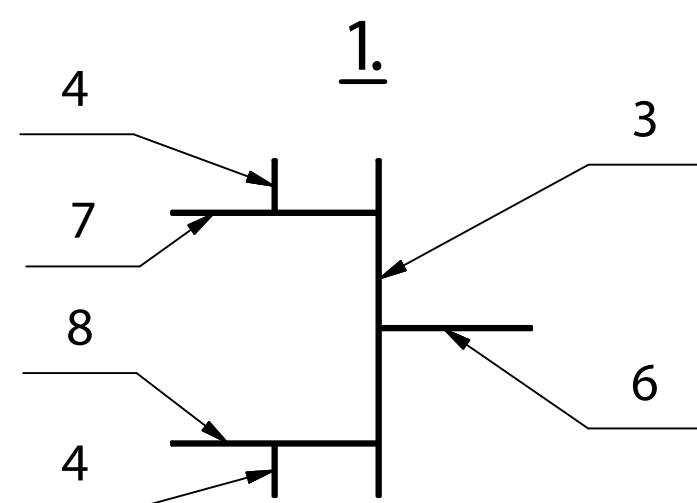
Общие т ребования к сборке.

1.Перед сборкой следует ознакомиться с инструкцией, отобрать нужные детали, фурнитуру и метизы для каждого изделия, обратить внимание на номера деталей. Сборку шка фа производить на полу на предварительно подстеленной ткани или картоне. Шурупы для крепления съемной фурнитуры следует заворачивать в насверленные на поверхности деталей отверстия. Инструмент для сборки (отвертки, молоток и т.д.) в комплект не входит. Общий вид изделия в собранном виде изображен на Рис.1. Детали и сборочные единицы изображены на Рис.2 и Рис.3. Перечень деталей с присвоенными им номерами (позиции) указаны в таблице "Детали". Крепёжные детали, метизы указаны в таблице "Фурнитура"

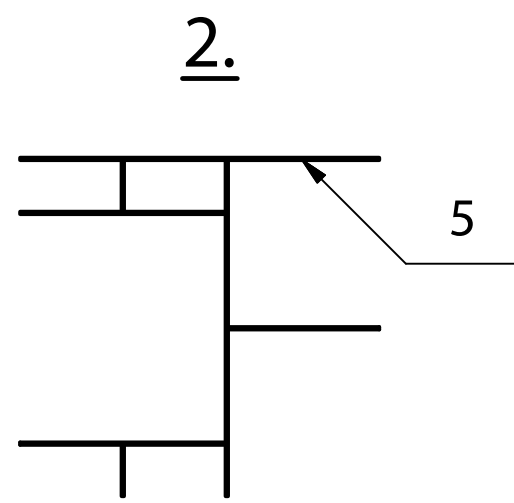
Вни мание! Ука занн ый далее порядок сборки приемлем для помещений с расст оянием от пола до пот олка не менее 2,5 мет ра.

В т орцы дет алей 1, 2, 3, 4, 5, 6, 7, 8 необходимо уст ановит ь шкант ы 1.1. В пласт и дет алей 1, 2, 3, 5, 7, 8 уст ановит е ст яжки 1.5 и вкрут ит е дюбели 1.2 . В пласт и дет алей 4, 6 уст ановит е ст яжки 1.5 .

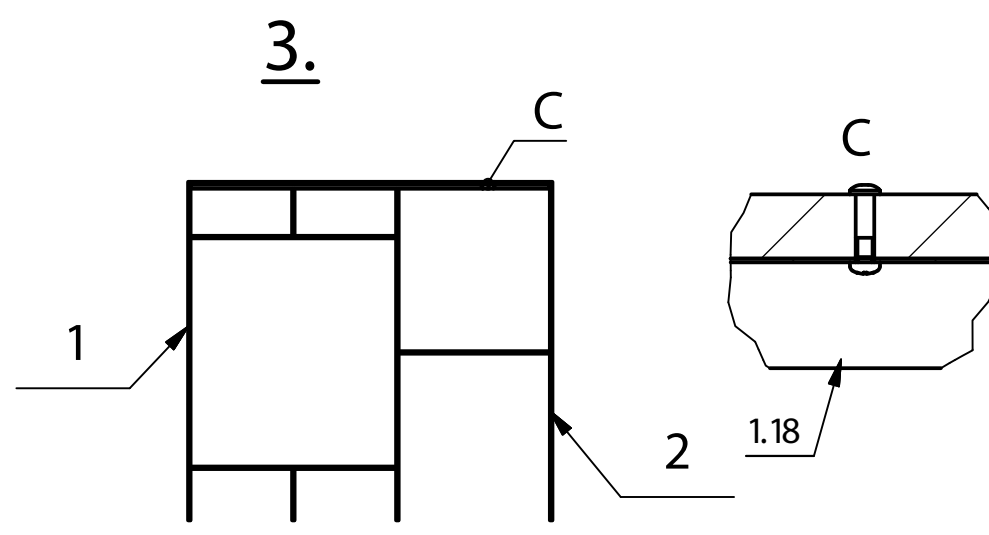
## Порядок сборки:



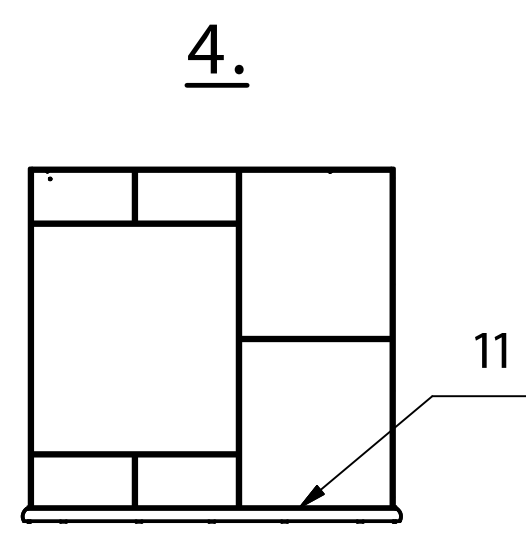
1. Положит е деталь 3 на продольную заднюю кромку. Присоединит е к ней детали 7, 8 и 6. К деталям 7, 8 присоединит е детали 4 Рис.4.



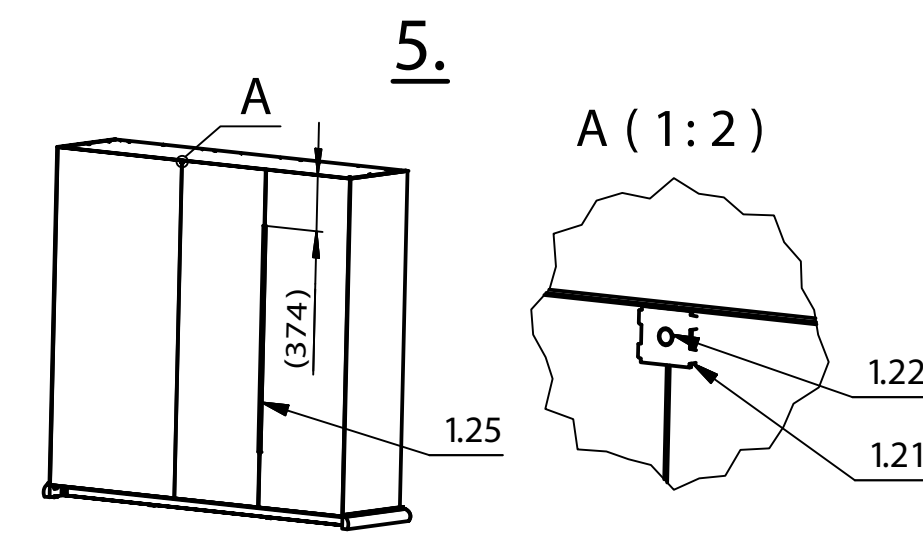
2. Присоединит е деталь 5



3. На деталь 5 устанавливается ходовой профиль 1.18 и фиксируется с помощью винтов 1.20 и втулок 1.19. Вид С. Устанавливаются упоры 1.16, 1.17 зажимаются шурупами 1.9. Рис.6 Присоединит е детали 1 и 2.

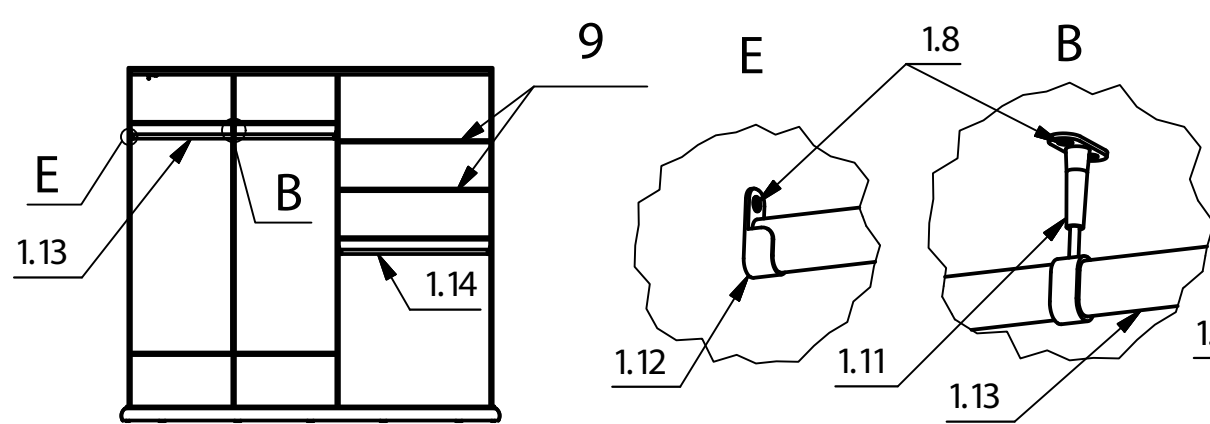


4. Присоединит е цоколь 11.



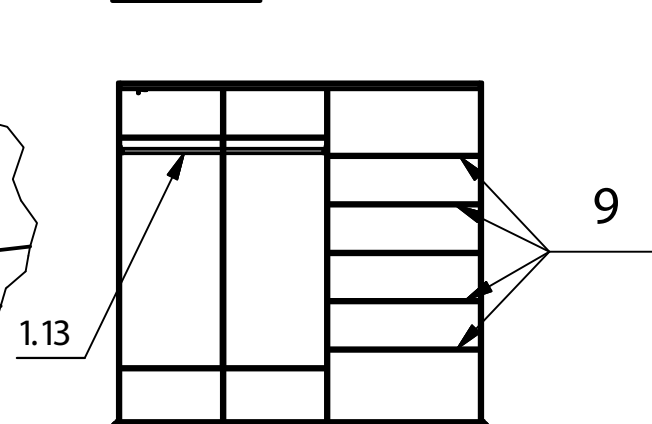
5. Устанавливается шкаф в вертикальное положение. Устанавливаются задние стенки 16 и 15. Между стенками 15 устанавливается соединительный профиль 1.25 так чтобы он вошёл в проём между деталями 7 и 8. Зафиксируйте задние стенки гвоздями 1.22 с помощью молотка. Стяжки между задними стенками соедините шайбами (краб) 1.21 и гвоздями 1.22. Вид А.

## 6.1 вариант

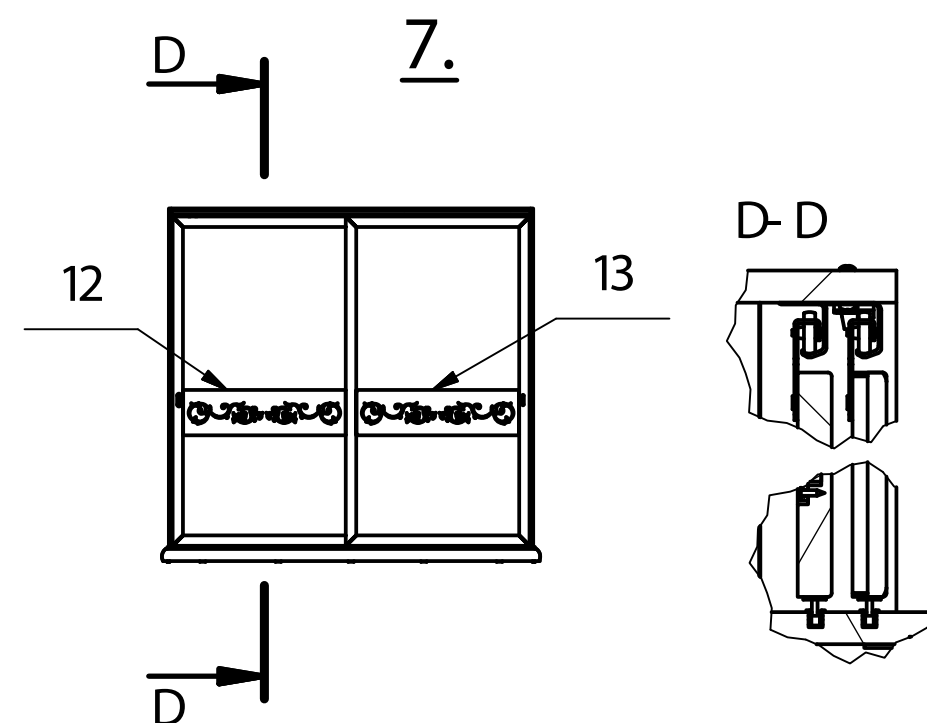


6.1 Устанавливается на детали 1, 2 и 3 шт. анкерные держатели с помощью шурупов 1.8. Вид Е. Одеваются на шт. ангу 1.13 ухват дистанционный 1.11 и устанавливается шт. ангу в шт. анкерные держатели 1.12. отрегулируйте ухват 1.11 по высоте. Присоединит е ухват 1.11 шурупами 1.8 к деталям 7. Вид В. Устанавливается шт. ангу 1.14 в шт. анкерные держатели 1.12. Устанавливаются две верхние полки над шт. ангой 1.14. Для этого вкрутите дюбели 1.4 в пласт и детали 2 и 3. В отверстия полки 9 забейте молотком ст. ямки 1.7 Рис.5.

## 6.2 вариант



6.2 Устанавливается на детали 1, 2 и 3 шт. анкерные держатели с помощью шурупов 1.8. Вид Е. Одеваются на шт. ангу 1.13 ухват дистанционный 1.11 и устанавливается шт. ангу в шт. анкерные держатели 1.12. отрегулируйте ухват 1.11 по высоте. Присоединит е ухват 1.11 шурупами 1.8 к деталям 7. Вид В. Устанавливаются четыре полки 9. Для этого вкрутите дюбели 1.4 в пласт и детали 2 и 3. В отверстия полки 9 забейте молотком ст. ямки 1.7 Рис.5.



7.1 Устанавливается дверь. Вставляется ходовой элемент в ходовой профиль 1.18 затем приподнимите дверь и вставьте направляющие ползунки в нижние направляющие цоколя 11 Вид D-D. Прикрепите распорный элемент 1.15 к крайнему ходовому элементу двери 12 зафиксируйте его на навесном опорном винте 1.24 Рис.6. Аналогично вставьте дверь 13 и зафиксируйте ходовые элементы навесными опорными винтами 1.24. Устраните, если имеется перекос шкафа вследствие неровности пола подложив под опоры цоколя 11 прокладки из фанеры или древесины. Ослабьте винты в ходовых элементах дверей Рис.6, отрегулируйте зазоры между дверями и боковинами затем верните винты в исходное положение. Зафиксируйте положение ходовых элементов шурупами 1.8.1 (4x13).

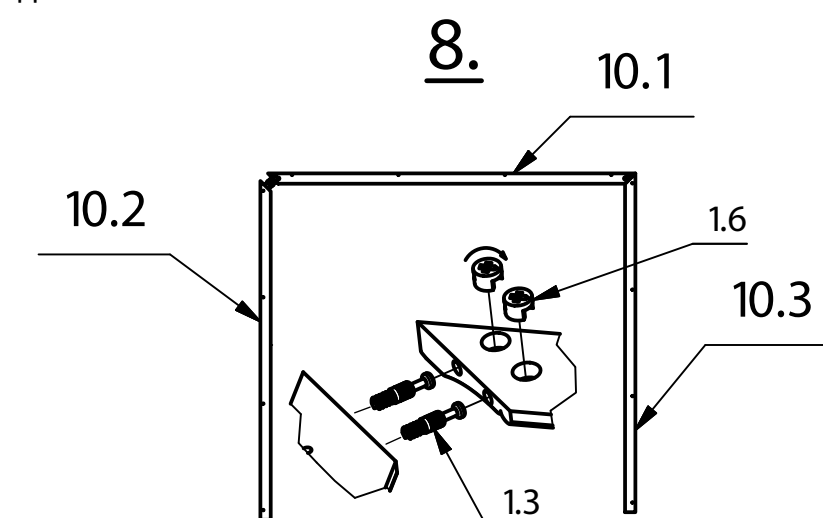
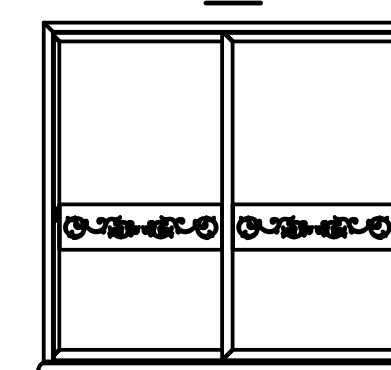


Рис.7

8. Собирается рама 10. В пласт бруска продольного 10.1 вкрутите дюбели 1.2 и вставьте эксцентрики 1.6. В пласт брусков 10.2, 10.3 вкрутите дюбели 1.2, а в торцы вкрутите дюбели 1.3. Соедините между собой бруски 10.1, 10.2, 10.3 Рис.7

## 9.



9. Устанавливается рама 10 на шкаф и затяните ст. ямки эксцентриками. Для более эстетичного вида закройте эксцентрики брусками вертикальными 14 слева и справа возле рамы 10 с помощью клейкой ленты, наклеенной на эти бруски.

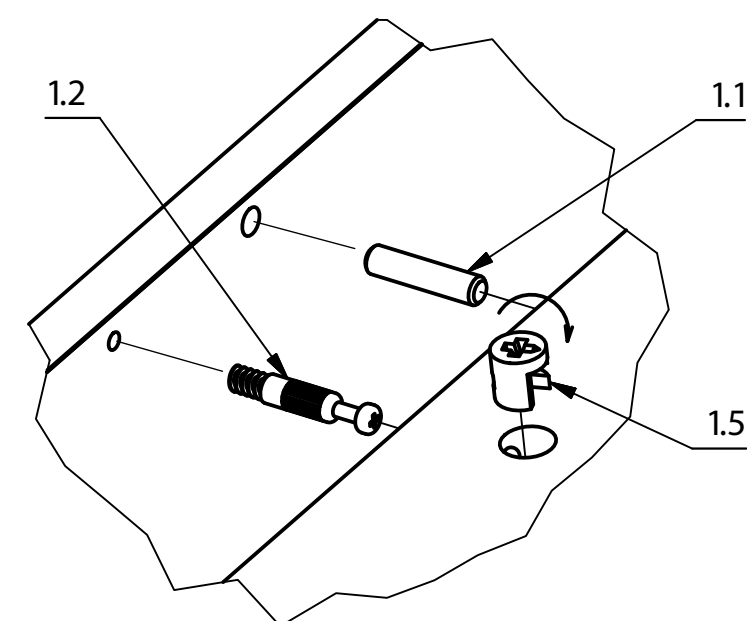


Рис.4 (соединение на шкант и ст. ямку)

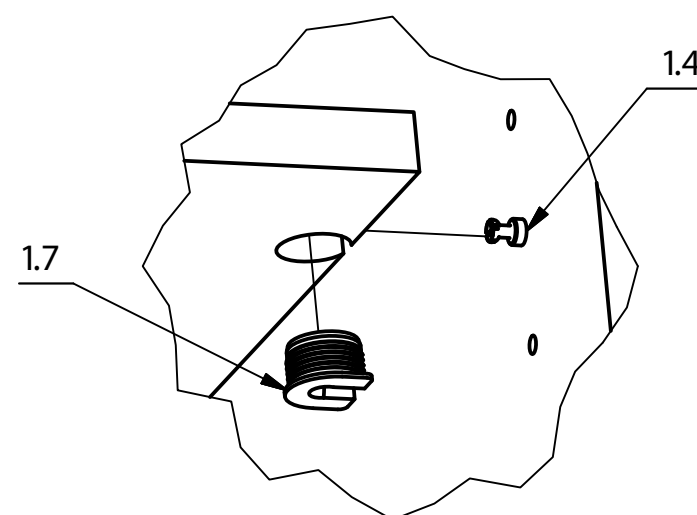


Рис.5 (крепление полки)

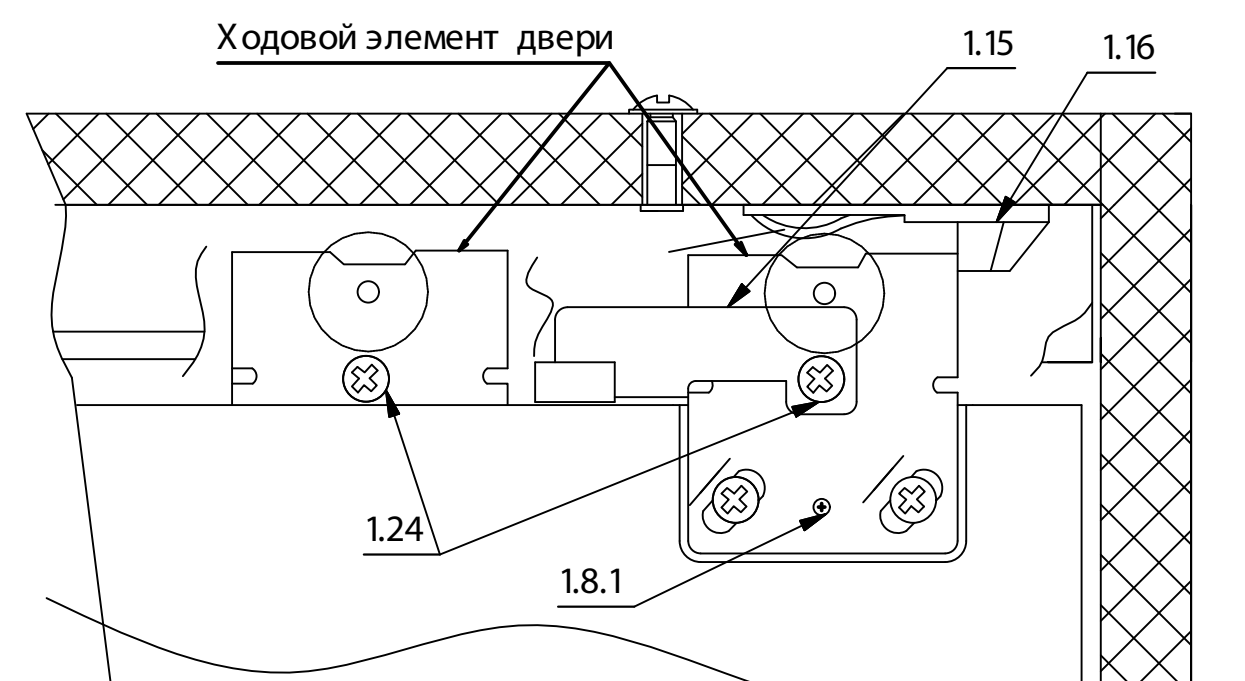


Рис.6 (установка дверей)

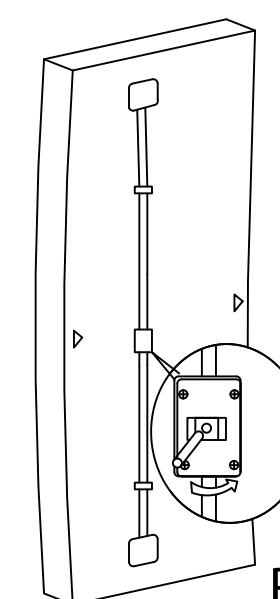


Рис.8

Если в период хранения и эксплуатации двери шкафа деформировались, то их можно выправить ст. ямками-выпрямителями, которыми устанавливаются в дверях с помощью ключа шестигранника 1.23 Рис.8

/ BELFAN®